

Nem specifikus tényezők a
terápiás folyamatban, avagy
hogyan kommunikál a beteg és
az orvos, amikor nem beszélnek?

Dr. Bárdos György
egyetemi tanár

ELTE PPK Egészségfejlesztési és
Sporttudományi Intézet, Budapest



FOGALMAK

- **Compliance:** a terápiás előírások betartása.
- **Adherence:** a terápiában való bentmaradás.
- **Concordance:** az orvossal való együttműködés a terápiában.

A legfontosabb, egymással kölcsönhatásban álló nem-specifikus faktorok

- orvos-beteg kapcsolat
- a beteg szükségletei és elvárásai
 - szuggesztiók
- a beteg személyisége és pszichológiai állapota
 - a tünetek/panaszok súlyossága
 - instrukciók
- a gyógyszer érzékszervi tulajdonságai
 - környezet, kontextus

ORVOS-BETEG KAPCSOLAT

Az orvos-beteg kapcsolat alaptípusai

Az orvos hatalma		
	<i>Nagy</i>	<i>Kicsi</i>
A beteg hatalma		
<i>Nagy</i>	KÖLCSÖNÖSSÉGEN ALAPULÓ	FOGYASZTÓI SZEMLÉLETŰ
<i>Kicsi</i>	PATERNALISZTIKUS	HIBÁS EGYÜTTMŰKÖDÉSI FORMA

KONTEXTUS

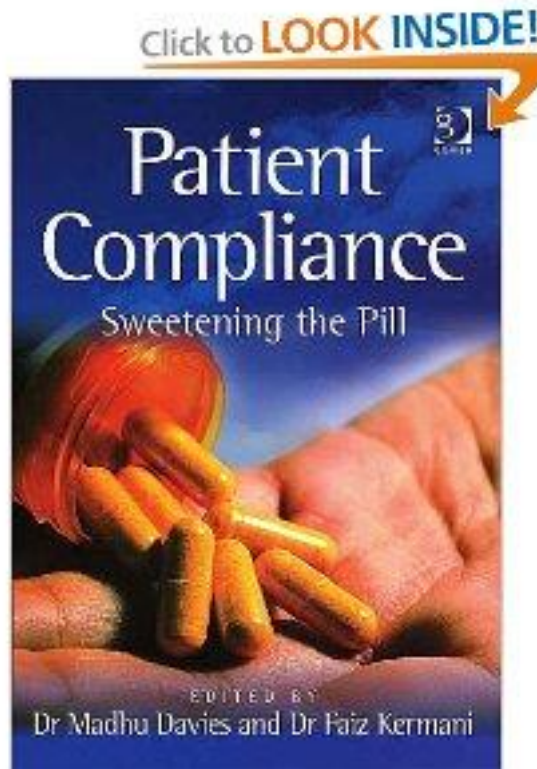
VÁRÓTEREM



ORVOSI RENDELŐ



A GYÓGYSZER TULAJDONSÁGAI



Compliance?

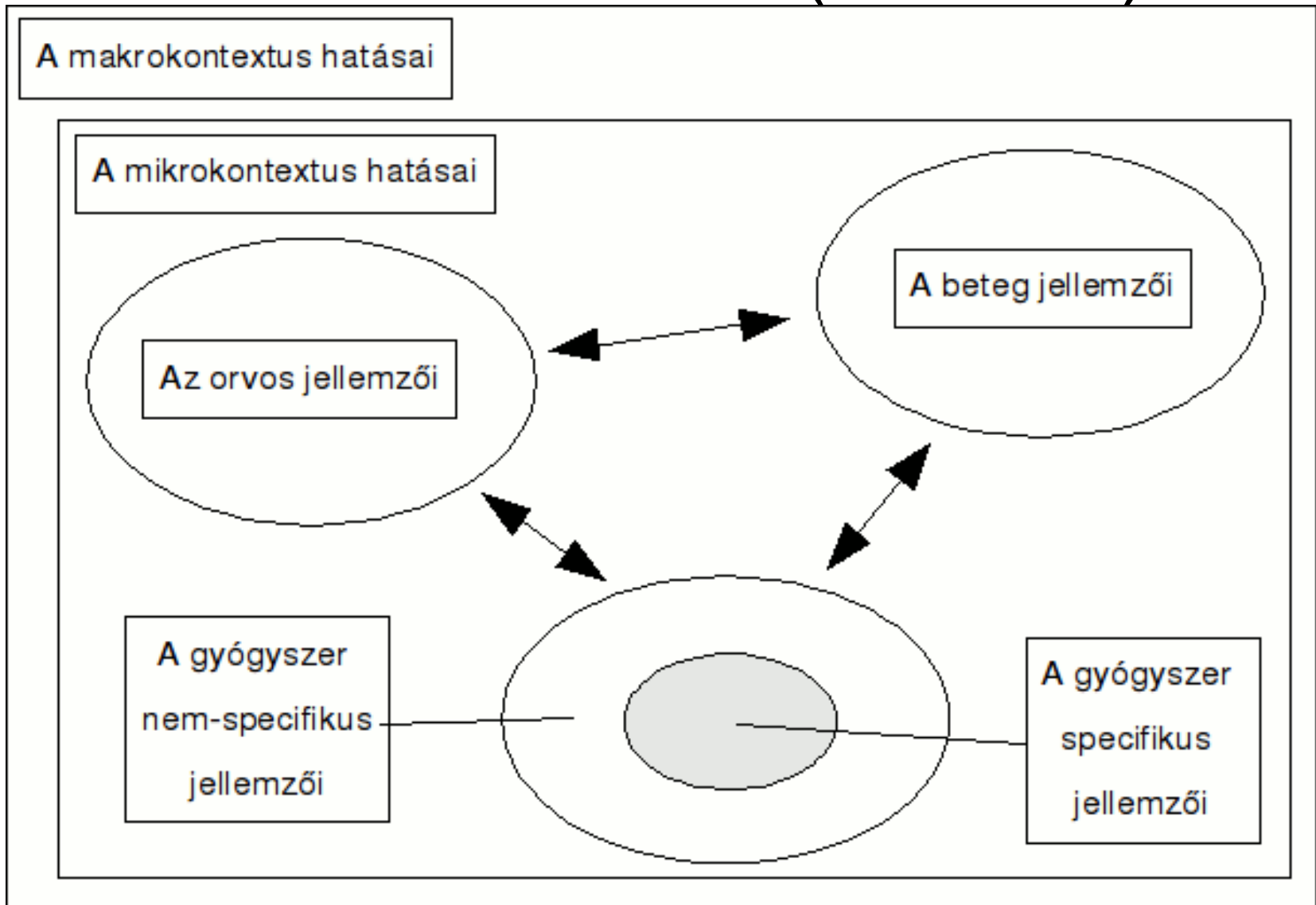
- Különböző vizsgálatok szerint betegek 19-72%-a nem tartja be teljesen az utasításokat;
- a betegek 50%-ánál van valamennyi, 35%-nál teljes non-compliance(!);
- Elmélet: oka részben egyfajta disszonancia-redukció lehet, mivel a gyógyszer perceptuálisan nem felel meg az elvárásainak

MITŐL HATÁSOS EGY GYÓGYSZER?

TELJES GYÓGYSZERHATÁS:

- az aktív hatóanyag biokémiai-élettani hatásai
- a gyógyító kontextus
- a gyógyító személye – orvos-beteg kapcsolat
- a kezelés módja
- a kezelés tulajdonságai
- a gyógyító kontextusban adott szuggesztiók

A TELJES GYÓGYSZERHATÁS KOMPONENSEI (Helman)



MITŐL HATÁSOS EGY GYÓGYSZER?

- az injekció jobb, mint a kapszula
 - a kapszula jobb, mint a tablettá
 - a tablettá jobb, mint a folyadék
 - a folyadék jobb, mint a kenőcs
-
- a hosszúkás jobb, mint a kerek
 - a nagy jobb, mint a kicsi
 - a színes jobb, mint a fehér

A TABLETTÁK PERCEPTUÁLIS JELLEMZŐI

- a magyar fiatalok a hosszú/nagy tablettát, valamint a **fehér**, **sárga** és **piros** színt **preferálják**, a **zöldet** és a **kéket** elutasítják.
- a fehér elsősorban nyugtató, a piros és a sárga serkentő hatású.
- a preferenciák jelentős mértékben korábbi tapasztalatokon alapulnak, **tanultak**.

A tabletta színe

**fájdalomcsillapító
emésztést serkentő**

F***

-

F: fehér

Z: zöld

P: piros

S: sárga

3. hosszú
tabletta vagy
kapszula

.....



.....

.....



.....

.....



.....

.....

.....

.....

.....

.....

.....

.....

.....

.....

.....

.....

.....



.....

.....

.....


.....

.....



.....

.....



.....

.....

.....

.....

.....

.....

.....

.....

.....

.....

.....

.....

.....



.....

.....

.....

.....



.....

.....

.....

.....

A tabletta

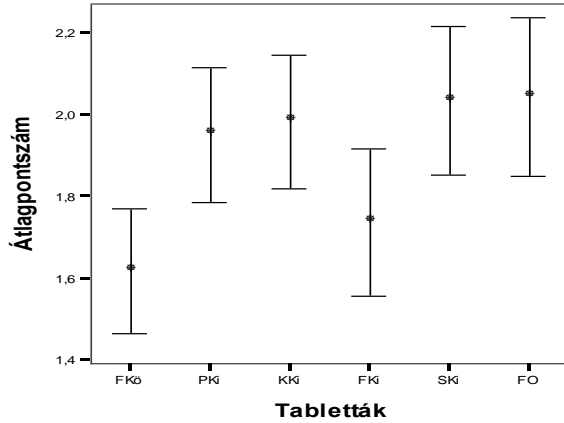
színe

mérete

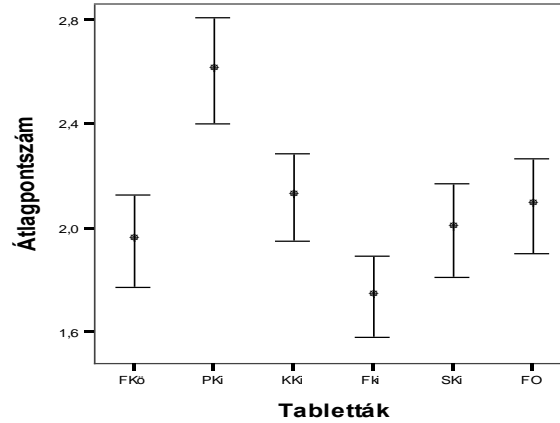
KIR (n=208)	-	nagy***
keringés (n=156)	P***	nagy***
emésztés (n=416)	F, S, Z**	nagy***
általános (n=208)	F***	nagy***
<hr/>		
nyugtató (n=520)	F***	nagy***
serkentő (n=572)	P, S***	nagy***
<hr/>		
minden együtt (n=1092)	F, P, S***	nagy***

TABLETTÁK JELLEMZŐINEK HATÁSA

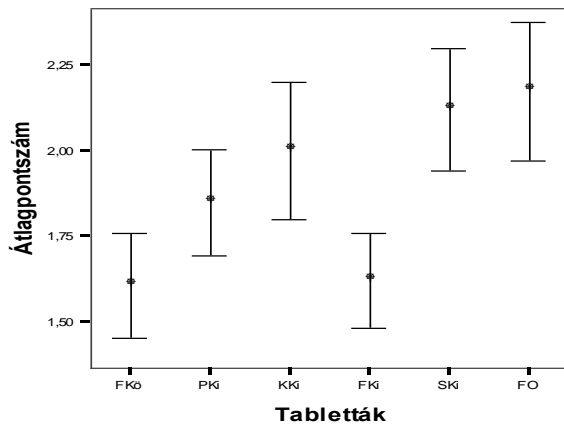
fejfájás



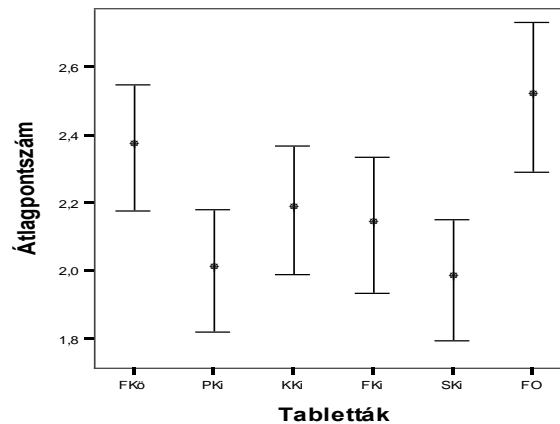
szívdobogás, palpitáció



hasmenés, laza széklet



fáradtság, erőtlenség



Rövidítés	Szín	Forma	Méret
<i>FKö</i>	fehér	kerek	13 mm
<i>PKi</i>	piros	kerek	6 mm
<i>KKi</i>	kék	kerek	6 mm
<i>FKi</i>	fehér	kerek	6 mm
<i>SKi</i>	sárga	kerek	6 mm
<i>FO</i>	fehér	oblong	hossz = 18 mm

F-közepes; P-kicsi; K-kicsi; F-kicsi; S-kicsi; F-oblong

GYÓGYSZER TULAJDONSÁGAI

Tünet	Szín preferencia	p (2-sided)
fejfájás	-	0.194
émelygés	-	1.0
ingerlékenység	Piros**	0.002
szívdobogás	Piros**	0.001
álmosság	Fehér***	< 0.001
fáradtság	-	0.194
szájszárazság	-	0.743
fülzúgás	-	0.508
látás zavar	Fehér**	0.008
nehézlégzés	-	0.746
gyomorégés	Fehér*	0.013
hányinger	-	1.00
hasi fájdalom	-	0.495
egyéb	Piros***	< 0.001

Kísérleti felállás:

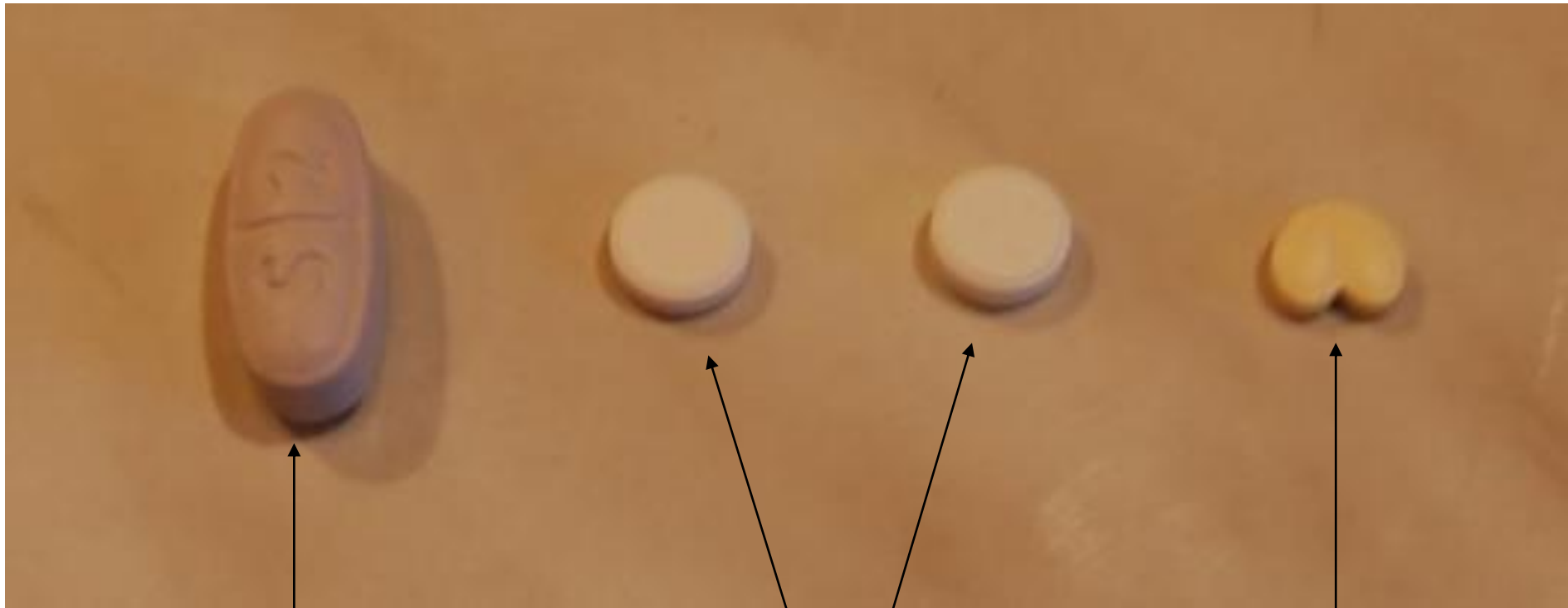
2 teljesen azonos tartalmú drazsé (200 mg ibuprofen)

az egyik fehér, a másik piros
mellékhatások jegyzése 10 percen át
(felszívódás gyakorlatilag nincs még!)
sokféle tünetet sorolnak fel!!!!

Jósló tényezők:

személyes tapasztalatok
elvárások mennyisége
szomatizációs hajlam
szomatoszenzoros amplifikáció

"A JÓ, A ROSSZ ÉS CSÚF"



a csúf

(Centrum 50+)
multivitamin

a rosszak

(C-vitamin)
vitamin

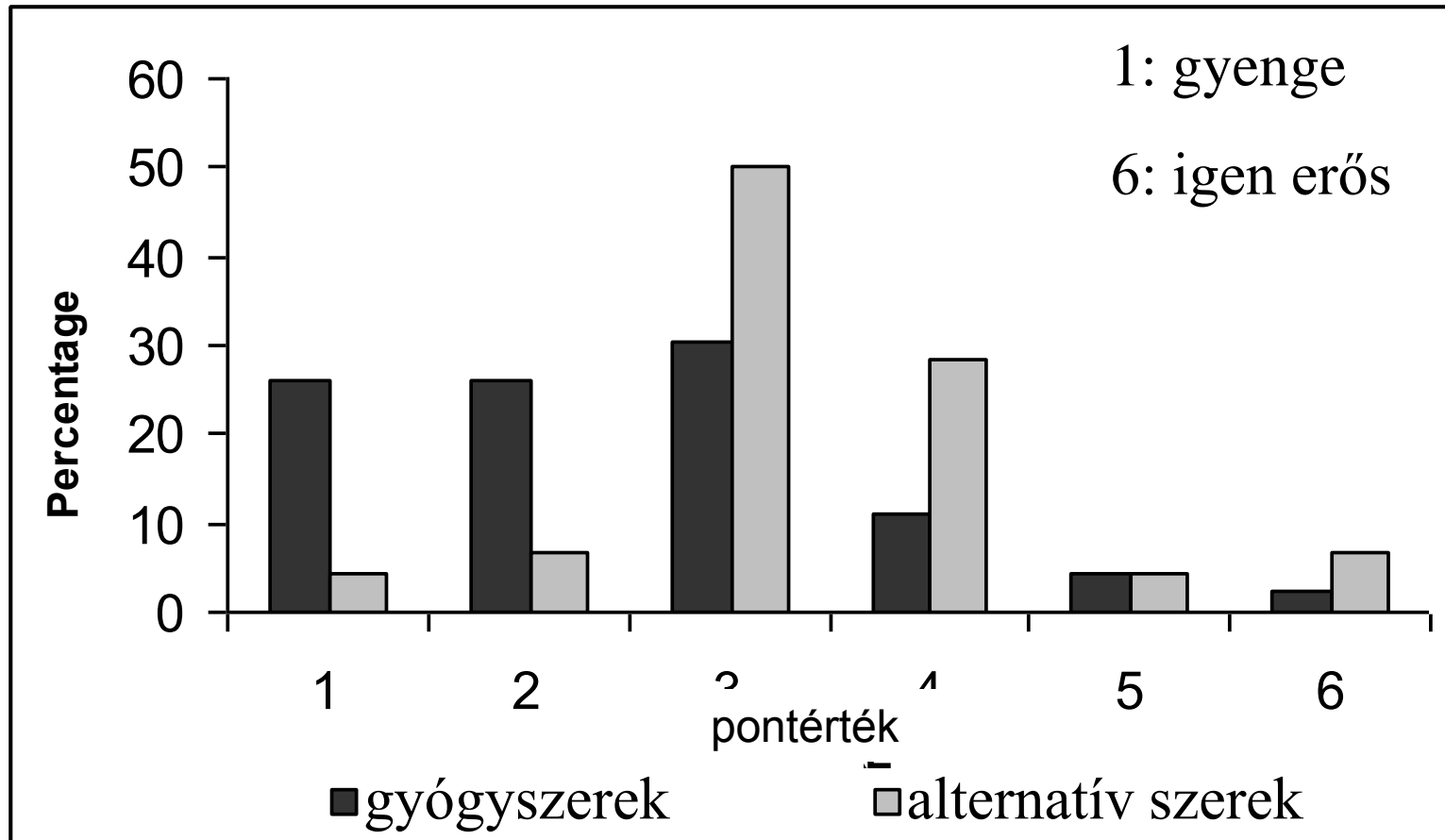
(Milurit 50)
húgysav-
csökkentő

a jó

(Concor 5)
szívgyógyszer

**"OLVASSA EL A
BETEGTÁJÉKOZTATÓT, VAGY
KÉRDEZZE MEG
KEZELŐORVOSÁT,
GYÓGYSZERÉSZÉT....."**

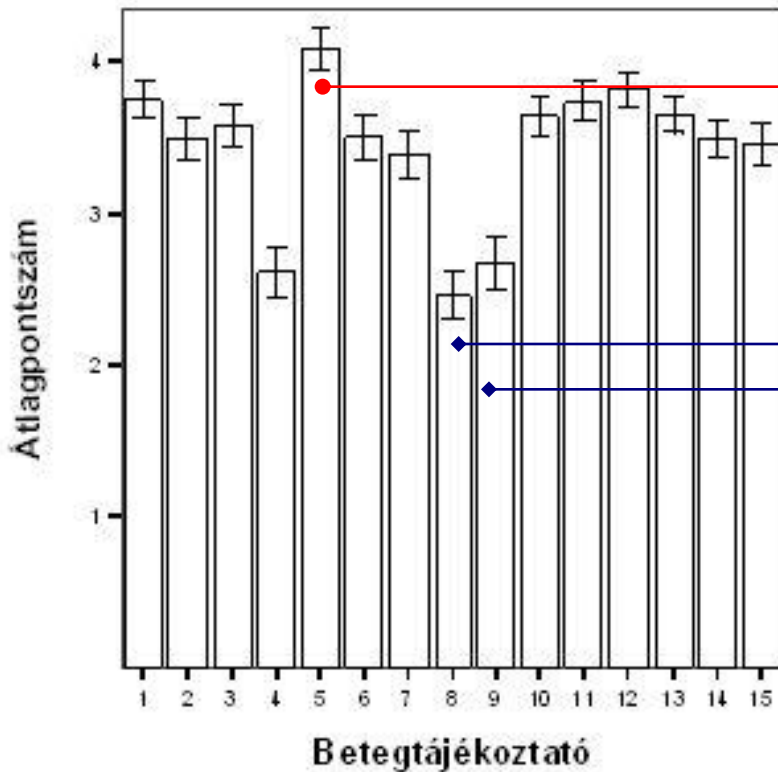
A betegtájékoztatók szuggesztív ereje



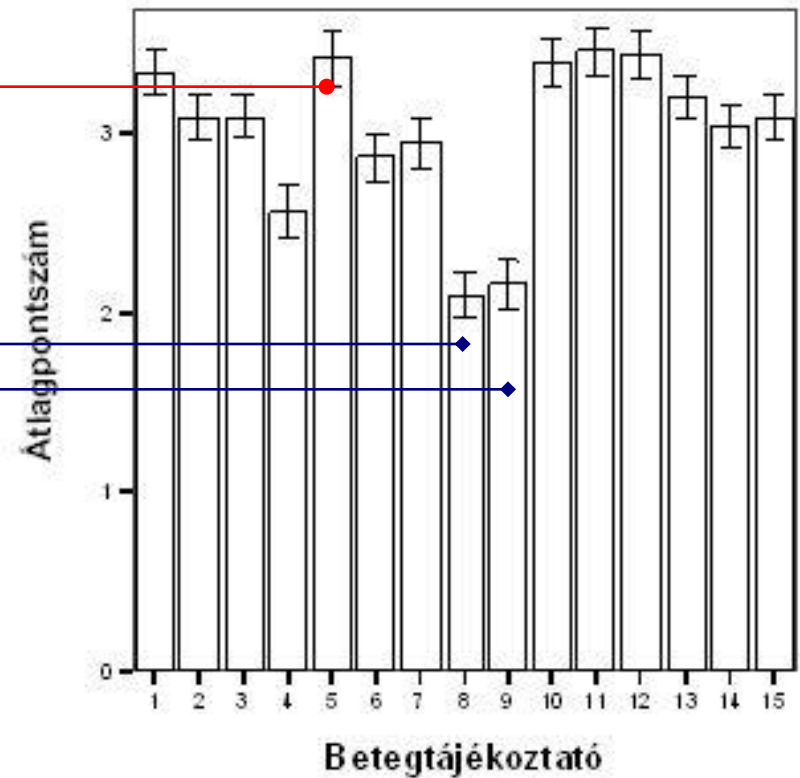
Pozitív szuggesztíók a farmakológiai, illetve alternatív készítmények betegtájékoztatóiban

ÉRTHETŐSÉG ÉS VÁLASZTÁSI VALÓSZÍNŰSÉG (OTC NASAID-ok)

Érthetőség



Választás valószínűsége



ROSSZ LEÍRÁS

A legkevésbé
érthető és
egyben a
legkisebb
valószínűséggel
választott leírás
(No 8.)

*"Fájdalom- és lázcsillapítás,
enyhe nyugtató hatással. A
hatóanyagok az agykéreg
alatti fájdalomérző és
hőszabályozó központra
hatnak."*

JÓ LEÍRÁS

A legnagyobb
valószínűséggel
választott
gyógyszerhez
tartozó leírás (No
11.)

"Az XXX filmtabletta gyorsan és hatékonyan enyhíti a fejfájást, migrént, hátfájdalmakat, fogfájást, reumatikus- és izomfájdalmakat, valamint a menstruációs görccsel járó fájdalmat. Hatékonyan csökkenti a megfázással, influenzával és torokfájással együtt járó kellemetlen érzést és csökkenti a fellépő lázat."

MITŐL JÓ???

A legjobb leírások...	Az egyetértő résztvevők aránya	Nemi különbségek szignifikanciája
sok valóban hasznos információt tartalmaznak	55,6%	p = 0,216
érthetően vannak megfogalmazva	64,6%	p = 0,005
leírják a hatás mechanizmusát is	37,4%	p = 0,903
alapján hatásosnak tűnik a gyógyszer	30,5%	p = 0,186
részletesen leírják a gyógyszerrel kezelhető panaszokat	65,5%	p = 0,516
egyéb	16%	p = 0,646

MI VAN EMÖGÖTT?

ORVOSLÁS ÉS KULTÚRA

A kultúra meghatározza:

- az egészségről és betegségről kialakult koncepciókat;
- a betegség kategóriákat
- a szervezet működéséről alkotott elképzeléseket
- a gyógyító személyéről, és a gyógyítás mikéntjéről elfogadott nézeteket
- a gyógyulásról és az ehhez vezető útról kialakult koncepciókat

MOTIVÁCIÓK

Az egyén vágya a gyógyulásra, vagy a betegség-szorongás csökkenésére.

- lehet a beteg együttműködési készsége a gyógyítóval a gyógyulása érdekében;
- lehet a javulás önerősítő érzése.
- lehet tudatos vagy tudattalan cél-aktiváció és cél-keresés.

NOCEBO HATÁS

- Nem-specifikus (adverz) mellékhatások: nem magyarázhatók a szer hatásával (idioszinkráziások és nem dóziszfüggők)
- Ezek is a 'teljes gyógyszerhatás' részei
- A betegek néha többet észlelnek, mint a pozitív hatásokból
- Rontják az orvos-beteg viszonyt
- Kompromittálják a kezelést, gyakran a megszakításhoz vezetnek

NOCEBO

- Többnyire általános tünetek:
 - fáradtság
 - koncentrációs nehézségek
 - álmoság
 - fejfájás
 - szédelés
 - gyengeség
 - gasztro-intesztinális tünetek
- **Az egészségesek is gyakran mutatják**

HOMOLÓG JELENSÉGEK?

- „Nem-specifikus egészségproblémák” (NSEP-k)
- Orvosilag megmagyarázatlan tünetek (Medically unexplained symptoms – MUS)
- Nocebo mellékhatások

DÖBBENETES HASONLÓSÁG

TÜNETEK

NOCEBO HATÁSOK	NSEP-k	MUS-ok
alvás zavarok, álmoság	feszültség	alvás zavarok
fáradtság		fáradtság
fejfájás	fejfájások	fejfájás
gyengeség	gyengeség	gyengeség
hányinger, hányás	émelygés	émelygés, hányinger
ingerlékenység	izomfeszülés	ingerlékenység
koncentrációs problémák	koncentráció zavar	koncentrációzavarok
szájszárazság		szájszárazság
szédülés	szédelgés	szédülés
	emocionális labilitás	rossz hangulat
	enyhe kognitív zavarok	emlékezetzavarok

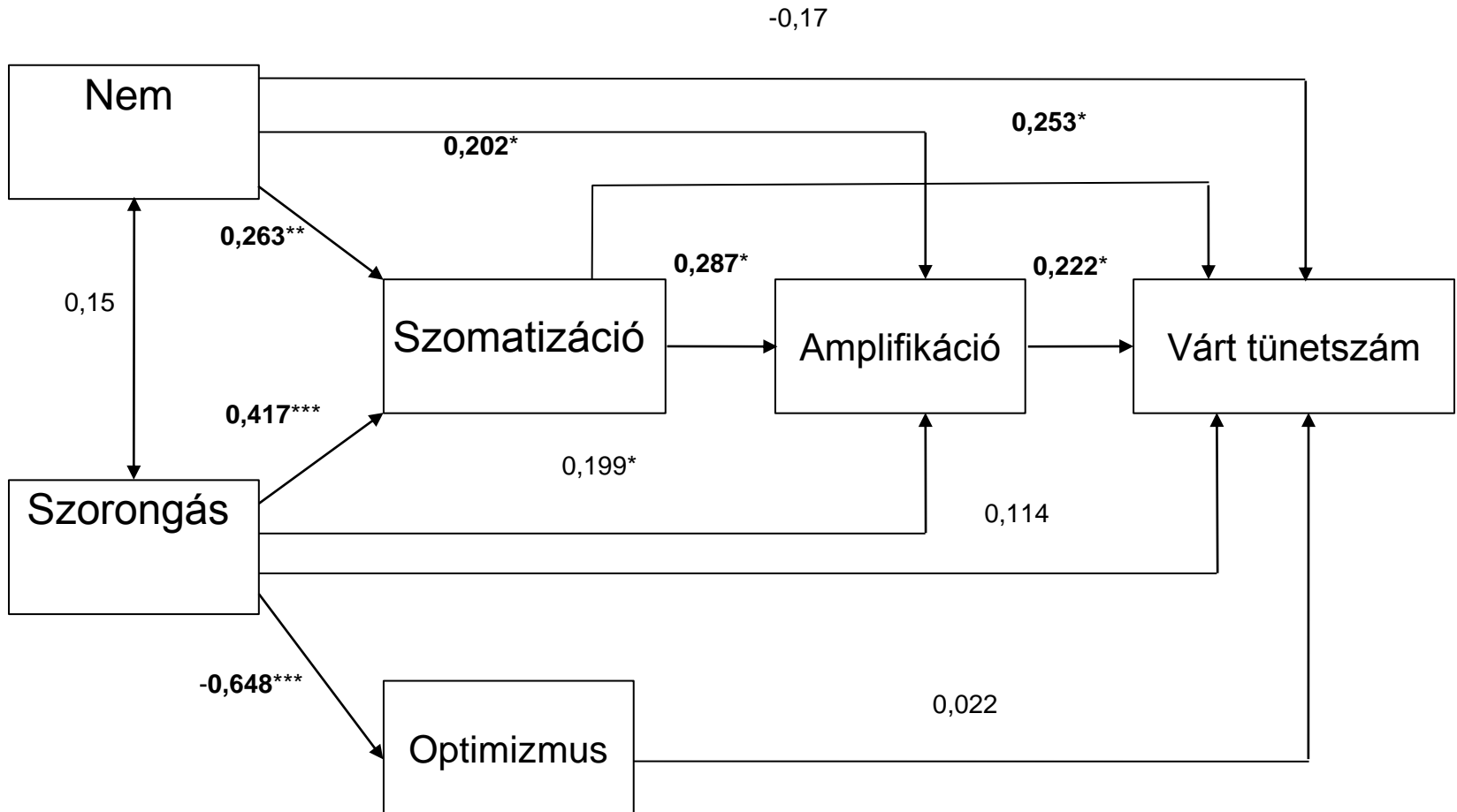
NOCEBO A GYAKORLATBAN

- **Forrásai:**
 - a kezelendő betegség megjelenő tüneteinek téves tulajdonítása a gyógyszernek;
 - emocionális jellegű állapotok (szorongás, depresszió) szomatikus kísérői;
 - normális élettani változások (pl. ortosztatikus hipotonia, fejfájás, esetleg izomgörcsök) téves tulajdonítása a gyógyszernek;

NOCEBO A GYAKORLATBAN

- Mechanizmusok.
 - előzetes kondicionálás (más szerek mellékhatásai a múltban)
 - negatív elvárások (a szomszédok, ismerősök elbeszélései, téves ismeretek, stb.)
 - szuggesztiók (pl. a tájékoztatók szövege, média, stb.)
 - pszichológiai jellemzők (szorongás, depresszió, szomatizáció)
 - szituációs és kontextuális hatások

TÜNETGENERÁLÓ TÉNYEZŐK



A MELLÉKHATÁSOK SZÁMÁNAK JÓSLÓ TÉNYEZŐI

- korábbi személyes tapasztalatok
- elvárások
- szomatizációs tendencia
- szomatoszenzoros amplifikáció

KONKLÚZIÓK

NÉHÁNY FONTOS KÖVETKEZMÉNY

- a beteg a belépés pillanatában kialakít egy álláspontot;
- az orvos és környezete ezt erősítheti vagy gyengítheti;
- az orvos által meghatározott kezelés megfelelhet a beteg elvárásainak;
- a felírt gyógyszer olyan, amilyennek a beteg gondolja, hogy lennie kell;

NÉHÁNY FONTOS KÖVETKEZMÉNY

- az adagolás elég bonyolult ahhoz, hogy figyelni kelljen rá;
- a betegtájékoztató részletes, érthető és szuggesztív, a gyógyhatásra fókuszál;
- a leírt mellékhatások elég általánosak ahhoz, hogy a beteget meggyőzze: a gyógyszer hat;



HA MINDEN ÖSSZEVÁG...

A BETEG ELKÖTELEZŐDIK!

COMPLIANCE RULEZ!

